

somela®

MANUAL DE INSTRUCCIONES Tostador STO10



Fotos y dibujos ilustrativos

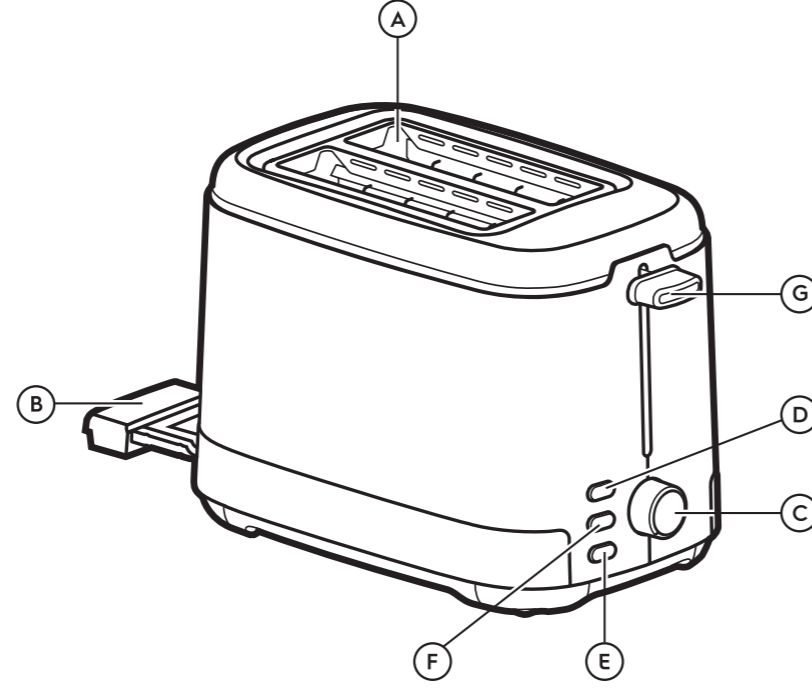


ATENCIÓN: No utilice este producto sin antes leer el manual de instrucciones. Lea todas las instrucciones relacionadas con su producto y conserve este manual para consultas. Siga todas las advertencias e instrucciones descritas en este manual para utilizar mejor su producto y obtener mejores resultados.

SOLO PARA USO DOMÉSTICO

COMPONENTES

- A. Abertura para pan
- B. Bandeja para migas
- C. Selector de nivel de tostado
- D. Botón de descongelar
- E. Botón de cancelar
- F. Botón de recalentar
- G. Palanca de activación



ESPECIFICACIONES TÉCNICAS

Producto	Tostador
Modelo	STO10
Voltaje (V~)	220
Potencia (W)	800
Frecuencia (Hz)	50
Color	Grafito

SOLUCIONANDO PROBLEMAS

Te ayudamos a identificar, en casa, algunos problemas que pueden interferir con el rendimiento del producto. Si no mejora el funcionamiento, consulte a un Servicio de Asistencia Integral SAI autorizado.

Problema	Causa probable	Solución
El producto no enciende o no calienta.	Falla de la fuente de alimentación.	Compruebe que el voltaje del producto coincida con el del tomacorriente utilizado. Compruebe que el enchufe esté conectado correctamente al tomacorriente o pruebe con otro tomacorriente. Conecte el enchufe a otro tomacorriente. Compruebe si hay tensión en el enchufe conectando otro aparato.

PRECAUCIONES

- Lea todas las instrucciones antes de utilizar el aparato y guarde este manual para futuras consultas.
- Compruebe que el voltaje de la red eléctrica sea el mismo que el de la etiqueta del producto antes de encenderlo.
- Desenchufe el producto del tomacorriente cuando realice tareas de limpieza o mantenimiento.
- No utilice el cable de alimentación para tirar o arrastrar el producto.
- No deje el cable eléctrico colgando en esquinas de mesas para evitar dañarlo.
- Nunca desenchufe el producto del tomacorriente tirando del cable de eléctrico. Use el enchufe.
- No apriete, tuerza, estire ni ate el cable eléctrico.
- Si el cable de alimentación está dañado, debe ser reemplazado por el Servicio de Asistencia Integral SAI para evitar riesgos.
- Conecte su tostador a un tomacorriente exclusivo, no use cables de extensión ni adaptadores triple.
- El producto debe estar conectado a un tomacorriente con conexión a tierra y dimensionado para el producto en cuestión. Por su seguridad, solicite a un electricista de su confianza que verifique el estado de la red eléctrica en el lugar de instalación del producto.
- Para evitar el riesgo de descarga eléctrica, no moje ni utilice el producto con las manos mojadas, ni sumerja el cable de alimentación, el enchufe o el producto en agua u otros líquidos o materiales inflamables.
- Este aparato no está diseñado para ser utilizado por personas (incluidos niños) con capacidades físicas, sensoriales o mentales reducidas, o por personas con falta de experiencia y conocimiento, a menos que hayan recibido instrucciones sobre el uso del aparato o estén bajo la supervisión de una persona responsable de su seguridad.
- Los niños deben ser supervisados para asegurarse de que no jueguen con el aparato.
- Después de desembalar el producto, mantenga el material de embalaje fuera del alcance de los niños.
- Utilice repuestos originales. Esto evita daños al producto y riesgos para quienes lo manipulan.
- Este aparato está diseñado para uso doméstico y aplicaciones similares, tales como: cocina para uso del grupo de funcionarios en tiendas, oficinas y otros ambientes de trabajo; casas de campo y por clientes en hoteles, moteles y otros ambientes de tipo residencial; ambientes de media pensión.
- No deje el producto enchufado cuando no lo esté usando.
- No deje el tostador eléctrico encendido sin vigilancia.
- No permita que el cable de alimentación entre en contacto con la superficie caliente del producto durante su funcionamiento.
- Durante el funcionamiento del tostador eléctrico, la temperatura interna es muy alta, lo que puede provocar quemaduras. Por lo tanto, evite el contacto y mantenga el cabello, la ropa y los utensilios alejados de las partes calientes del producto.
- Evite quemaduras: no toque las partes calientes del producto y no lo limpie ni lo almacene mientras aún esté caliente. El pan puede arder. Por esta razón, el producto no se puede utilizar cerca o debajo de cortinas u otros materiales combustibles.
- El producto no está diseñado para funcionar a través de un temporizador externo o un sistema de control remoto.
- La superficie del elemento calefactor está sometida a calor residual incluso después de apagado.
- Utilizar el producto según las instrucciones. Un posible mal uso puede traer riesgos de accidentes.
- Para su seguridad y conveniencia, se recomienda que solo los profesionales capacitados por Somela reparen el producto.
- Somela enseña al consumidor cómo identificar, en casa, algunos problemas que pueden interferir con el rendimiento del producto; consulte la sección Solucionando Problemas.
- No mejorando el funcionamiento, consulte al Servicio de Asistencia Integral SAI.
- Conserve la boleta de compra del aparato, ya que el servicio en garantía solo es válido si se presente la misma al Servicio de Asistencia Integral SAI.

somela®

FUNCIONAMIENTO

ANTES DEL PRIMER USO

1. Retire todos los materiales del embalaje y etiquetas promocionales del producto.

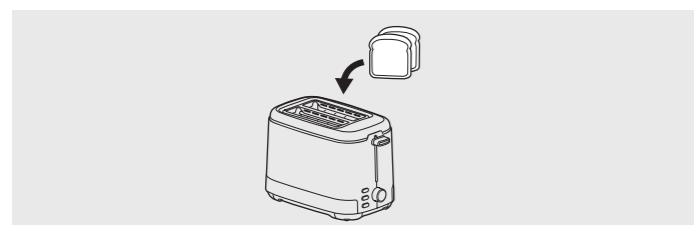
2. Limpie el exterior del tostador eléctrico con un paño húmedo.

3. Antes de comenzar a usar el tostador eléctrico, colóquelo en un área bien ventilada, como un espacio con una campana extractora o cerca de una ventana abierta.

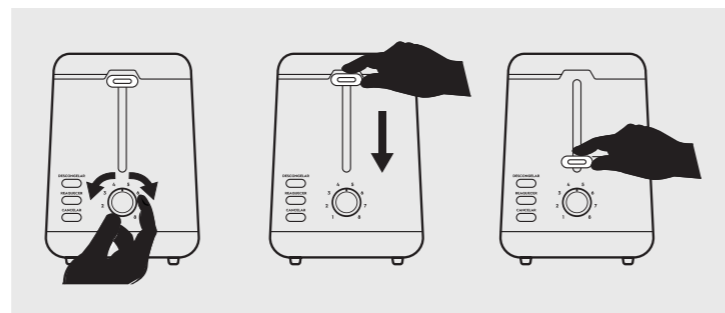
NOTA: Su producto puede emitir una pequeña cantidad de humo y olor durante el primer uso. Esto es normal y no representa un defecto del producto.

UTILIZANDO SU TOSTADOR

1. Coloque el tostador eléctrico sobre una superficie firme, plana y seca. Conecte el enchufe a un tomacorriente.



2. Coloque la rebanada de pan y seleccione el nivel de tueste deseado (1 - 8). Luego presione la palanca hasta que se bloquee.

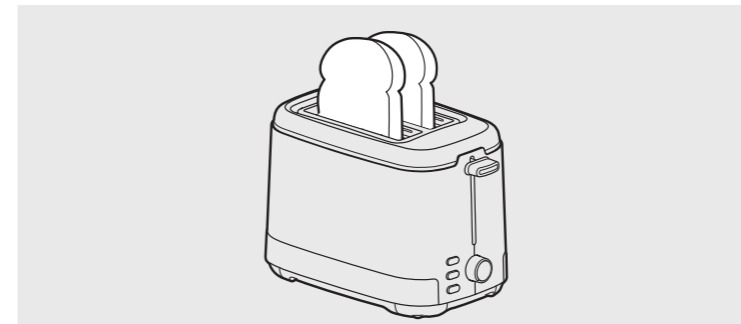


NOTA: Para panes más claros y menos tostados, elija niveles más bajos. Para panes más oscuros y tostados, seleccione los últimos niveles.

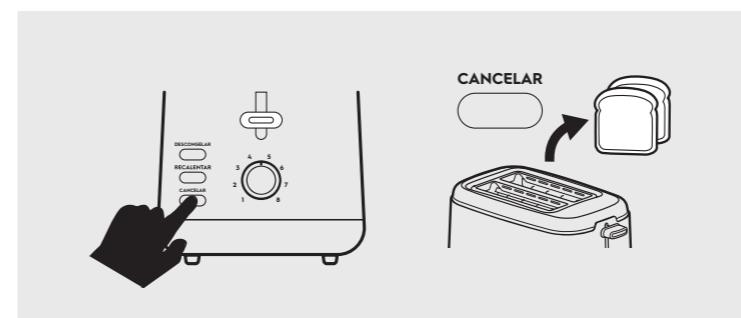
ATENCIÓN: Evite tostar trozos de pan, ya que pueden atascarse dentro del tostador.

3. Cuando el pan alcanza el grado de tueste deseado, el tostador se apaga automáticamente y se levanta el pan.

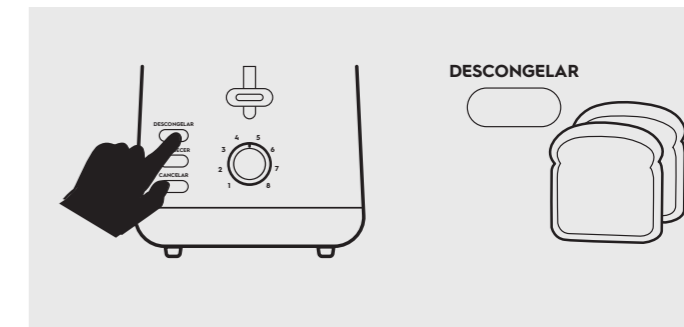
PRECAUCIÓN: No toque la superficie metálica del tostador mientras esté en uso, ya que se calienta mucho y puede causar quemaduras.



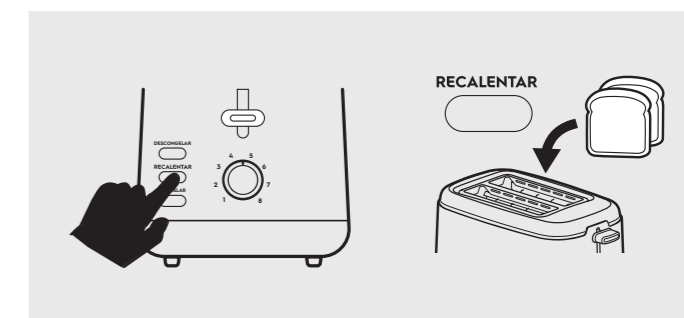
4. Para detener el funcionamiento del tostador eléctrico, presione el botón cancelar.



5. Para tostar pan congelado, presione el botón de descongelar.



6. Para calentar pan previamente tostado, presione el botón de recalentar.



LIMPIEZA Y MANTENIMIENTO

1. Antes de limpiar el producto, asegúrese de que esté desenchufado.

2. Nunca enjuague ni sumerja el tostador eléctrico o la base en agua o cualquier otro líquido. Limpiar con un paño húmedo, sin detergentes abrasivos.

NOTA: No use productos de limpieza abrasivos, cepillos o utensilios de metal para limpiar el exterior del tostador, para evitar dañar el acabado del producto.

3. Retire la bandeja recogemigas, límpiela y vuelva a colocarla en su lugar.

4. De la vuelta al producto para eliminar los residuos que eventualmente quedaron atrapados.

5. No utilice nunca objetos metálicos (cuchara, tenedor, cuchillo) para limpiar el producto, ya que esto podría dañar la resistencia eléctrica.

ALMACENAMIENTO

Guarde su tostador en un lugar plano, seco y seguro, fuera del alcance de los niños.

Guarde su tostador eléctrico solo después de que se haya enfriado.

SERVICIO DE ATENCIÓN AL CONSUMIDOR



600 600 5353

soporte@somela.cl

LA RED MÁS GRANDE
DE ESPECIALISTAS EN
ELECTRODOMÉSTICOS
DE CHILE