

somela®

MANUAL DE INSTRUCCIONES

BerryMixer KM3100

(KT-SM0601)



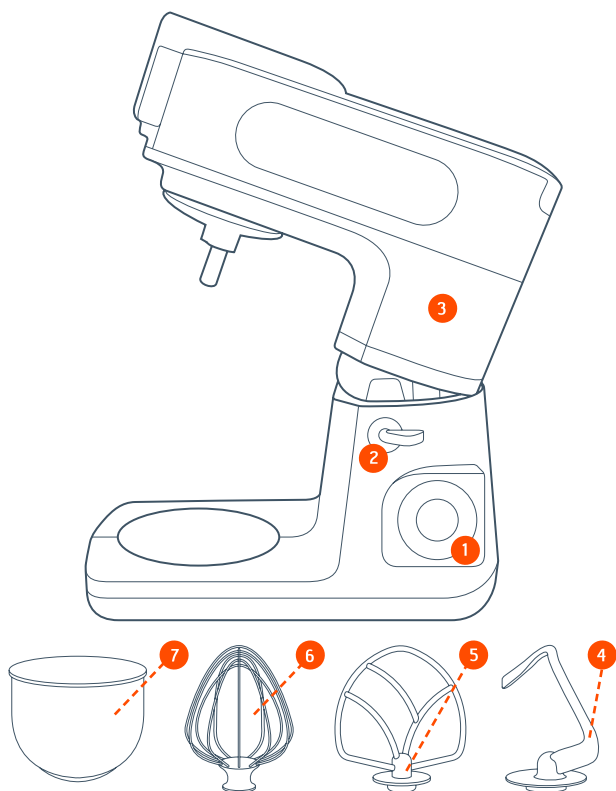
- Por favor, antes de usar por primera vez, lea cuidadosamente todas las instrucciones contenidas en este manual y consévelo como material de consulta.
- Las imágenes mostradas en el embalaje son referenciales para fines ilustrativos de las características y funcionalidades del producto y no constituyen necesariamente una representación exacta del mismo.

Contenidos

Componentes	2
Precauciones.....	3
Funcionamiento.....	4
Limpieza.....	6
Detección de fallas.....	7

Componentes

- 1** Selector de velocidades.
- 2** Botón de seguridad.
- 3** Brazo de la batidora.
- 4** Batidores/Gancho para amasar.
- 5** Batidores/Gancho para mezclas medias.
- 6** Batidores/Gancho de alambre para mezclas livianas.
- 7** Bowl.



Precauciones

- Lea atentamente todas las instrucciones antes de usar.
- Asegúrese de que el voltaje de salida corresponda a la indicada en la etiqueta de clasificación de la batidora.
- Artefacto solo para uso doméstico, no para uso comercial o industrial.
- No deje el aparato sin supervisión mientras lo utiliza.
- No use alargadores ni enchufes triples para energizar el producto.
- No utilice la batidora para hacer mezclas no alimenticias.
- Supervisión es necesaria cuando el aparato es usado por o cerca de niños.
- Este aparato no está destinado para ser usado por personas (incluidos niños) cuyas capacidades físicas, sensoriales o mentales estén reducidas, o carezcan de experiencia o conocimiento, salvo si han tenido supervisión o instrucciones relativas al uso del aparato por una persona responsable de su seguridad. Los niños deben ser supervisados para asegurar que no jueguen con el aparato.
- No use el artefacto si el cordón o enchufe están dañados, si no funciona como debe, si ha sufrido algún golpe o ha caído sobre alguna superficie mojada. Hágalo revisar por personal especializado de nuestro Centro de Experiencia al Consumidor.
- Desconecte la batidora de la red eléctrica tirando del enchufe, nunca del cordón.
- No permita que el cable cuelgue del borde de la mesa o mostrador o que toque superficies calientes, incluyendo la cocina.
- No utilice al aire libre o en superficies húmedas.
- No manipule el enchufe o el artefacto con las manos húmedas.
- No sumerja el cuerpo ni el motor del producto en agua u otro líquido.
- El artefacto puede funcionar como máximo 5 minutos en forma continua.
- Durante el uso procure que la batidora mantenga una velocidad uniforme.
- Si producto de la consistencia de la mezcla nota que comienza a reducir la velocidad y ha trabajar en forma forzada, aumente la velocidad.
- Si estando en la posición “5” la consistencia de la mezcla continúa dificultando el buen funcionamiento del artefacto, detenga la operación.
- Es recomendable usar la batidora siempre en la máxima velocidad posible.
- Evite que espátulas o cualquier otro utensilio de cocina tome contacto con los batidores cuando éstos estén en movimiento.



IMPORTANTE

Siempre desconecte la batidora del suministro antes de armarla, desarmarla, limpiarla o si se deja sola.



IMPORTANTE

Apague el aparato y desconéctelo del suministro antes de cambiar los accesorios o partes que se mueven en uso.

Funcionamiento

- Antes de usar el artefacto por primera vez, lave los batidores y amasadores con agua y detergente suave.

Luego enjuague y seque.

Montaje:

- Asegúrese que la batidora esté desconectada y en velocidad cero.

- 1 Levante el brazo de la batidora, apretando el botón de seguridad.

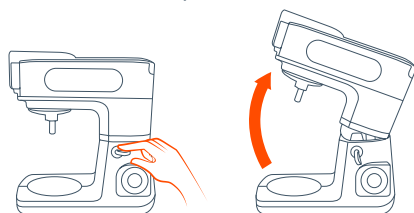


Fig. 1

- 2 Ponga el bowl y trábelo en sentido contrario a las agujas del reloj.

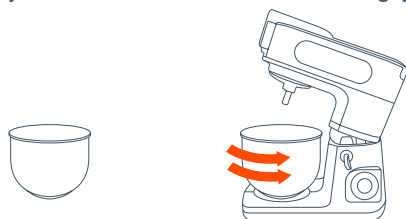


Fig. 2

- 3 Introduzca el batidor/gancho en la ranura por debajo del brazo mezclador y gire en sentido contrario a las agujas del reloj.

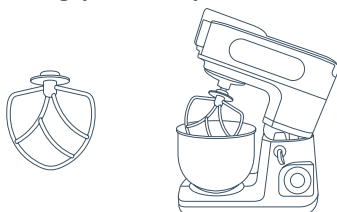
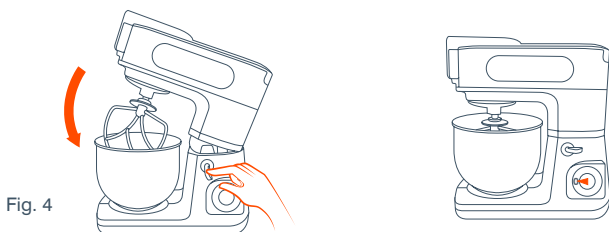


Fig. 3

- 4 Mueva el botón de seguridad y baje el brazo. Luego suelte el botón de seguridad para que el brazo se bloquee en esa posición.



IMPORTANTE

Para expulsar los mezcladores, el selector de velocidades debe estar en posición "0".

Funcionamiento

- Puesta en marcha

Colóquela en una superficie plana y firme.

Funcionamiento de la batidora

- Mueva el selector de velocidades de 0 a 1 (velocidad mínima). Puede aumentar la velocidad que necesita hasta "5".



NOTA

El tiempo óptimo de funcionamiento es de 5 minutos y 20 minutos de descanso.

- Si desea más potencia puede pulsar el botón "turbo" para incrementar la velocidad. El tiempo máximo de operación para el turbo debe ser inferior a 1 minuto.



NOTA

Cuando complete la mezcla, gire el selector de velocidad a la posición OFF y desconecte el cable de la toma de corriente.

- Para desconectar los batidores pulse el botón expulsor.
- Precaución: El botón de expulsión puede ser presionado hacia abajo sólo cuando el selector de velocidades está en la posición OFF y asegúrese de que el cable de alimentación está desenchufado de la toma de corriente antes de retirar los accesorios. Al expulsar los accesorios, mantener distancia de la cara ya que estos pueden saltar y resultar en daños.
- Desenchufe del toma de corriente cuando haya terminado y siempre antes de limpiarlo.

Velocidades

- ① Amasar o estirar: Velocidad para empezar a trabajar ingredientes apelmasados o secos, como harina, mantequilla o papas.
- ② Revolver: sirve para incorporar ingredientes líquidos o para revolver salsas.
- ③ Mezclar: Para mezclas de queques, galletas o pan.
- ④ Crema: Sirve para convertir en crema, mantequilla y azúcar.
- ⑤ Batir: Para batir huevos, hacer glaseados, crema de leche.
- ⑥ Batir turbo: Para batir huevos, hacer glaseados, crema de leche o mayor velocidad especialmente hecho para mezclas en pequeñas cantidades.
- ⑦ Pulse: Utilizar para mezclar controladamente a alta velocidad.

Guía de Uso de Accesorios

Batidor/ Gancho para amasar	Ingredientes	Máximo	Tiempo	Velocidad
Alambre 	Crema	250 ml.	10 min.	5-6
	Huevos	12 pcs.	3 min.	6
Amasador 	Harina	1350 g	5 min.	1-2
	Sal	15 g		
	Levadura	20 g		
	Azúcar	10 g		
	Agua	936 ml		
	Manteca	20 g		
Mezclas Medias 	Harina	100 g	5 min.	1-4
	Azúcar Flor	100 g		
	Margarina	100 g		
	Huevos	2 pcs.		

Limpieza

- Apague y desenchufe, antes de limpiar el artefacto.
- Luego del uso, desmonte y lave los batidores o amasadores con agua corriente y detergente común.
- Limpie el cuerpo de la batidora con un paño húmedo y detergente suave, no abrasivo.

somela



**REEMPLAZO INMEDIATO
DEL PRODUCTO**

somela[®]