

somela®

MANUAL DE INSTRUCCIONES Plancha SIR20



Fotos y dibujos ilustrativos

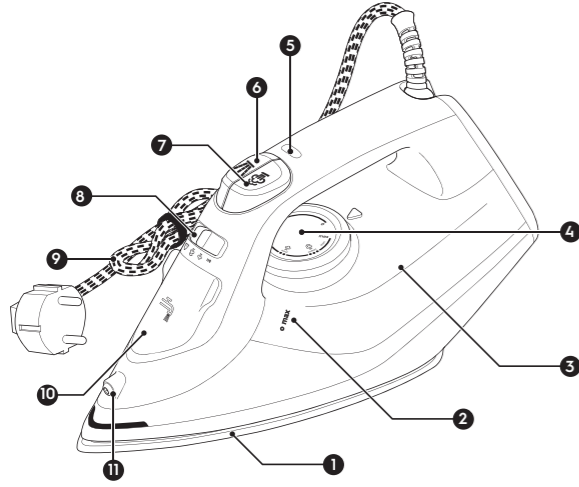


ATENCIÓN: No utilice este producto sin antes leer el manual de instrucciones. Lea todas las instrucciones relacionadas con su producto y conserve este manual para consultas. Siga todas las advertencias e instrucciones descritas en este manual para utilizar mejor su producto y obtener mejores resultados.

SOLO PARA USO DOMÉSTICO

COMPONENTES

1. Base/suela
2. Indicador de nivel máximo de agua
3. Depósito de agua
4. Selector de temperatura
5. Luz indicadora de funcionamiento
6. Botón de spray
7. Botón de vapor extra/vertical
8. Selector de vapor
9. Cable eléctrico
10. Tapa del depósito de agua
11. Spray de agua



ESPECIFICACIONES TÉCNICAS

Producto	Plancha a vapor
Modelo	SIR20
Tensión (V~)	220
Potencia (W)	1500
Frecuencia (Hz)	50
Color	Azul - gris - blanco

SOLUCIONANDO PROBLEMAS

Aprende cómo identificar en casa algunos problemas que puedan interferir en el desempeño del producto. No mejorando el funcionamiento, consulte el Servicio de Asistencia Integral SAI autorizado.

Síntoma	Solución
La base no se calienta incluso cuando está prendida.	Verifique el cable principal, el enchufe y el tomacorriente. Seleccione la temperatura para el tejido deseado.
La plancha no produce vapor.	Verifique la cantidad de agua en el depósito de agua. Seleccione en el control de vapor entre las posiciones de vapor mínimo y vapor máximo.
El agua se saldrá por la base durante el uso.	Seleccione la temperatura y vapor de acuerdo con la tabla utilizando su plancha. Verifique la cantidad de agua en el depósito.
La función spray no funciona.	Utilice la función de auto-limpieza una o más veces (consulte "Limpieza y mantenimiento").
Sujetos y residuos salen durante el uso.	Retire toda el agua del depósito antes de almacenar su plancha y ajuste el selector de vapor para la posición 0.
El agua se saldrá por la base cuando la plancha está enfriando o después de reposo.	Verifique la cantidad de agua en el depósito.
La función vapor extra o vapor vertical no funciona.	

PRECAUCIONES

- Verifique si la tensión de la red eléctrica es la misma de la etiqueta del producto antes de conectarlo.
- Desconecte el producto del tomacorriente siempre que se efectúe la limpieza o mantenimiento.
- No utilice el cable eléctrico para tirar o arrastrar el producto.
- No deje el cable eléctrico en contacto con objetos cortantes o bordes para no dañarlo.
- Nunca desconecte el producto del tomacorriente tirando del cable eléctrico. Use el enchufe.
- No ate, tuerza, estire o amarre el cable eléctrico.
- Si el cable de alimentación está dañado, debe ser reemplazado por el Servicio de Asistencia Integral SAI, con el fin de evitar riesgos.
- Para evitar riesgos de descarga eléctrica, no moje, ni utilice el producto con las manos mojadas, ni sumerja el cable eléctrico, el enchufe o el propio producto en agua o en otros tipos de líquidos o materiales inflamables.
- Este producto no debe ser usado por personas (incluyendo niños) minusválidas, o sin experiencia y conocimiento, a no ser que sean supervisadas o instruidas para el uso del producto por alguien que sea responsable por su seguridad.
- Niños deben ser supervisados para que no jueguen con el producto.
- Después de desempacar el producto, mantenga el material del embalaje fuera del alcance de los niños.
- Utilice piezas originales. Esto evita daños al producto y riesgos a quien lo manipula.
- Este producto es de uso exclusivamente doméstico.
- Si el producto es provisto de un enchufe a tierra, el mismo deberá conectarse a un tomacorriente apropiado.
- No deje que el cable eléctrico entre en contacto con la base mientras está caliente.
- Evite quemaduras: mientras está utilizando la plancha, no toque la base y no se aproxime del vapor que sale del producto. Si la plancha se cae, tenga cuidado, la misma puede contener agua caliente en el depósito de agua.
- Siempre utilice y guarde su plancha en superficie estable, nivelada y horizontal.
- Después de utilizar la plancha, ajuste el control de vapor hacia la posición "sin vapor", colocándola en la posición vertical y sacándola del tomacorriente.
- Para limpiar, llenar o vaciar el tanque de agua, ajuste el control de vapor para la posición "sin vapor", colocando la plancha en la posición vertical y sacándola del tomacorriente.
- Utilice su plancha solamente para la tarea especificada: planchar tejidos.
- La plancha no debe ser utilizada si la misma fue derrumbada o presenta señales de daños o vaciamiento.
- La plancha no debe ser dejada sin supervisión mientras estuviese conectada al tomacorriente.
- Para su seguridad y conveniencia, se recomienda que solo los profesionales capacitados por Somela reparen el producto.
- Somela enseña al consumidor cómo identificar, en casa, algunos problemas que pueden interferir con el rendimiento del producto; consulte la sección Solucionando Problemas.
- No mejorando el funcionamiento, consulte al Servicio de Asistencia Integral SAI. Conserve la boleta de compra del aparato, ya que el servicio en garantía solo es válido si se presenta la misma al Servicio de Asistencia Integral SAI.
- Para su seguridad y conveniencia, se recomienda que solo los profesionales capacitados por Somela reparen el producto.

somela®

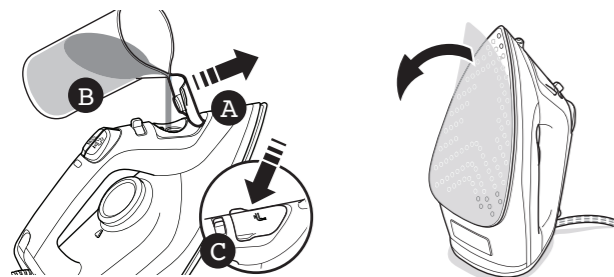
FUNCIONAMIENTO

ANTES DEL PRIMER USO

1. Retire todos los materiales de embalaje y rótulos promocionales del producto. Limpie la plancha con un paño húmedo, enjuague el depósito de agua para remover partículas extrañas. Cuando encienda la plancha por primera vez, puede emanar olores y/o vapores temporalmente.

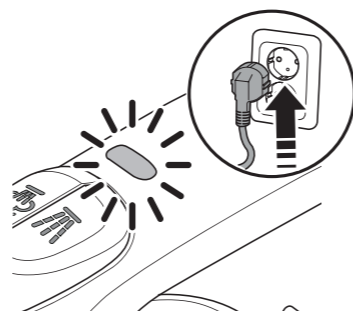
2. Asegúrate que la plancha está desenchufada y que el selector de vapor se encuentra en la posición “☁” (sin vapor). Llene el depósito con agua sin exceder la marcación de nivel máximo.

Se recomienda utilizar agua destilada o una mezcla de 50% de agua destilada y 50% de agua de la llave.



UTILIZANDO SU PLANCHA

Conecte el producto en el tomacorriente, seleccione la temperatura deseada. La luz indicadora de funcionamiento indica que la plancha se está calentando, cuando la luz se apaga, la plancha está lista para ser usada.

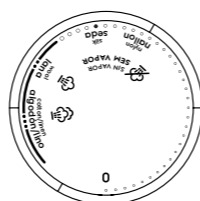


NOTA: Si necesitas planchar a una temperatura más baja después de planchar en temperaturas más altas, espera que el indicador luminoso se encienda de nuevo antes de su uso.

Tela	Temperatura	Seco	Vapor	Al revés
Seda	●	✓		✓
Sintéticos (poliéster, nylon, acrílico y acetato)	●	✓		✓
Lana	●●		✓	
Algodón	●●●		✓	
Lino	●●●máx.		✓	

Tabla 1

SELECTOR DE VAPOR Y TEMPERATURA



USANDO LA PLANCHA CON VAPOR

1. Asegúrese de que la plancha esté desenchufada y que el selector de vapor esté en la posición “☁” (sin vapor). Abra la tapa del depósito, llene el depósito con agua fría hasta el nivel máximo (máx.) y cierre la tapa.

NOTA: Se recomienda utilizar agua destilada o una mezcla de 50% de agua destilada y 50% de agua de la llave.

2. Seleccione la temperatura según la tela (Ver Tabla 1).

3. Se recomienda mantener el selector de vapor en la posición “☁” (sin vapor) mientras la plancha se calienta. De esta forma se evita la fuga de agua a través de la base de la plancha.

4. Cuando la luz indicadora se apague, coloque el selector de vapor entre las posiciones “☁” y “☁”, de acuerdo con la tabla 1 de referencia.

NOTA: Para utilizar el mínimo de vapor, el control de temperatura debe colocarse entre ●●y●●●.

NOTA: Para utilizar el vapor máximo, el control de temperatura debe ser superior a ●●●.

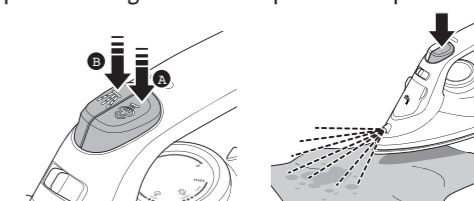
NOTA: Si necesita la plancha a bajas temperaturas, después de usarla a temperaturas más altas, espere hasta que se encienda la luz indicadora de funcionamiento. Espere unos 3 minutos antes de usar la plancha para que la temperatura se estabilice, de lo contrario corre el riesgo de dañar la tela.

UTILIZANDO SU PLANCHA EN SECO

Para utilizar la plancha sin vapor, posicione el selector de vapor en la posición “☁” (sin vapor) y seleccione la temperatura de acuerdo con el tejido (Ver Tabla 1).

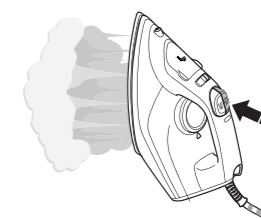
FUNCIÓN SPRAY

Para utilizar la función spray, certifíquese que el depósito de agua está con al menos ¼ de su capacidad lleno y presione el botón de spray para rociar agua sobre la ropa antes de planchar.



FUNCIÓN VAPOR EXTRA/VERTICAL

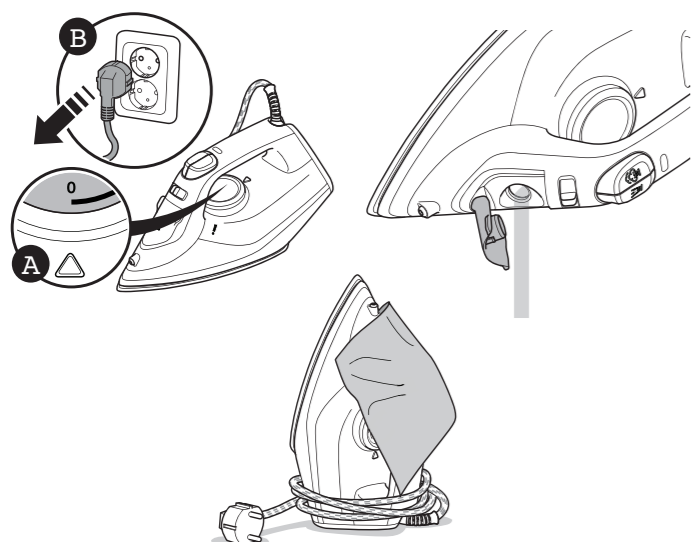
Para usar la función de vapor extra o vapor vertical, asegúrese que el depósito de agua esté al menos a la mitad de su capacidad completa. El botón de vapor extra/vertical debe accionarse sobre ropa en posición horizontal o vertical.



NOTA: El botón de vapor adicional debe usarse para temperaturas superiores a ●●● (Lino). Espere aproximadamente 2 segundos antes de volver a presionar el botón.

DESPUÉS DE USAR

Para apagar la plancha, posicione el selector de temperatura en la posición “☁” (sin vapor). Desenchufe y luego vacíe el depósito de agua y deje que se enfríe por completo antes de guardarla.



MARCAS EN LA ROPA

Nunca pase la plancha sobre áreas de ropa manchada, el calor de la plancha ayuda a fijar las manchas y puede hacerla permanentes.

LAVAR LA ROPA ANTES DE PLANCHAR

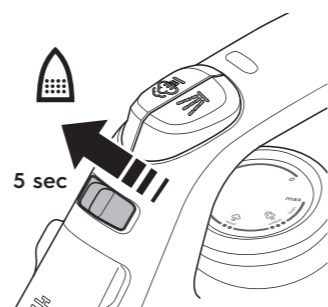
Cuando la lavadora está muy cargada o si la velocidad de secado es demasiado alta, los tejidos se arrugan más fácilmente.

LIMPIEZA Y MANTENCIÓN

AUTO-LIMPIEZA

La función de auto-limpieza remueve todas las partículas de suciedad de los orificios de la base.

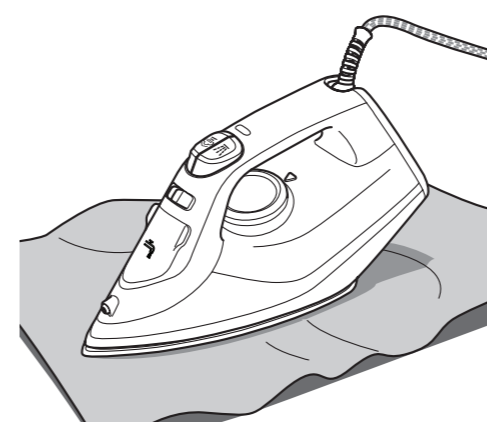
Después de llenar el depósito de agua sujete la plancha sobre un lavatorio, enchufe en el tomacorrientes. Coloque el control de vapor a la posición auto-limpieza, manténgalo pulsado durante 5 segundos para que los orificios de vapor se limpien. Suelte el selector para que la limpieza sea finalizada.



LIMPIEZA DE LA BASE

No utilice detergente, alcohol, productos corrosivos, agua caliente o disolventes para la limpieza. No frote la superficie con materiales que pueden dañar la base.

Utilice sólo un paño suave y húmedo para limpiar y después seque con un paño seco y suave.



ALMACENAMIENTO

Asegúrese que el producto está apagado y vacíe el depósito de agua. Envuelva el cable alrededor de la plancha para guardarla fácilmente. Guarde la plancha en posición vertical con el depósito de agua vacío.

CONSEJOS

AJUSTE DE TEMPERATURA

La plancha se calienta más rápido de lo que se enfría, por lo que se recomienda iniciar el proceso de planchado con ropa que requieran temperaturas más bajas, como la seda y sintéticos. Si no está seguro acerca de la temperatura adecuada para su tela, empiece con temperaturas bajas y en pequeñas porciones de ropa.

SERVICIO DE ATENCIÓN AL CONSUMIDOR



600 600 5353

soporte@somela.cl

