

# somela®

## MANUAL DE INSTRUCCIONES Licuadora SBL50



Fotos y dibujos ilustrativos

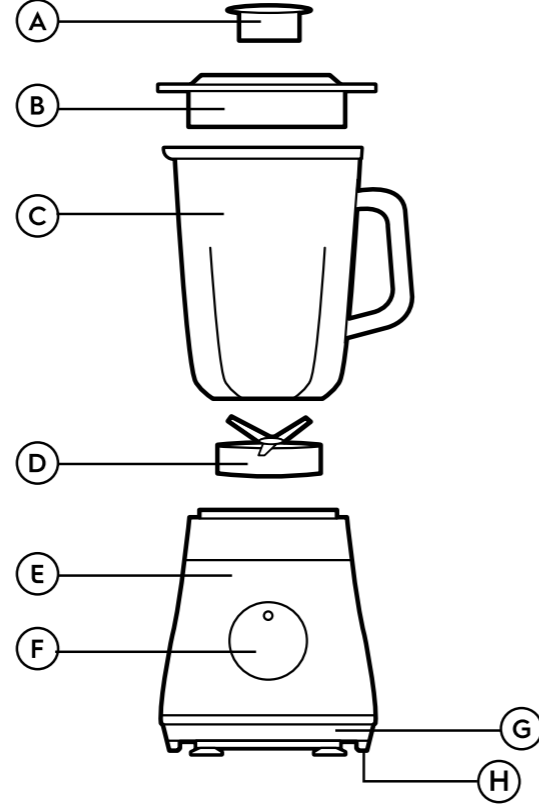


### SOLO PARA USO DOMÉSTICO

**ATENCIÓN:** No utilice este producto sin antes leer el manual de instrucciones. Lea todas las instrucciones relacionadas con su producto y conserve este manual para consultas. Siga todas las advertencias e instrucciones descritas en este manual para utilizar mejor su producto y obtener mejores resultados.

### COMPONENTES

- A.** Vaso medidor
- B.** Tapa con abertura
- C.** Jarra
- D.** Soporte de láminas extraíbles
- E.** Base de la licuadora
- F.** Botón multivelocidades
- G.** Lugar de almacenamiento del cable
- H.** Pies antideslizantes



### ESPECIFICACIONES TÉCNICAS

Producto	Licuadora SBL50
Modelo	SBL50
Voltaje (V~)	220
Potencia (W)	800
Frecuencia (Hz)	50
Capacidad total de la jarra (L)	1,95
Capacidad útil de la jarra (L)	1,5
Función	5 velocidades + pulse
Color	Acero inoxidable

### SOLUCIONANDO PROBLEMAS

Te ayudamos a identificar, en casa, algunos problemas que pueden interferir con el rendimiento del producto. Si no mejora el funcionamiento, consulte a un Servicio de Asistencia Integral SAI autorizado.

PROBLEMA	CAUSA POSIBLE	SOLUCIÓN
La Licuadora no enciende.	La jarra/base no están debidamente encajadas.	Verifique si todos los componentes se encuentran en la posición correcta.
	Falla en la alimentación eléctrica.	Verifique si la tensión del producto corresponde a la tomacorriente utilizada. Verifique si el enchufe está correctamente conectado al tomacorriente o intente en otro tomacorriente. Conecte el enchufe a otra toma. Espere a que vuelva la energía.
El motor para durante el funcionamiento.	Caída en la red de energía eléctrica.	Espera que se enfríe la licuadora.
	El motor se sobrecalentó.	Si para el motor, apague inmediatamente el producto retire el enchufe del aparato de la toma y deje que enfríe totalmente antes de usarlo de nuevo. Corte todos los vegetales y frutas en pedazos con un tamaño entre 1,8cm <sup>2</sup> y 2,5cm <sup>2</sup> .
Los ingredientes son demasiado grandes.		

### PRECAUCIONES

- Lea todas las instrucciones antes de utilizar el aparato y guarde este manual para futuras referencias.
- Verifique si la tensión de la red eléctrica es la misma de la etiqueta del producto antes de encenderlo.
- No utilice el cable eléctrico para tirar o arrastrar el producto.
- No deje el cable eléctrico colgado en esquinas de la mesa para no dañarlo.
- Nunca desconecte el producto de la toma tirando el cable eléctrico. Use el enchufe.
- No sujetar, torcer, estirar o amarrar el cable eléctrico.
- Si el cable de alimentación está dañado, este debe ser sustituido por el Servicio de Asistencia Integral SAI, con el fin de evitar riesgos.
- Coloque siempre el aparato en una superficie plana y nivelada.
- Siempre apague el producto y retire el enchufe de la toma cuando esta sea dejada sin supervisión, antes de montar, desmontar, sustituir accesorios y acercarse a las partes móviles.
- Para evitar riesgos de choque eléctrico, no moje, ni utilice el producto con las manos mojadas, ni sumerja el cable eléctrico, el enchufe o el propio producto en el agua o en otros tipos de líquidos o materiales inflamables.
- Este aparato no se destina a la utilización por personas (incluyendo niños) con capacidades físicas, sensoriales o mentales reducidas, o por personas con falta de experiencia y conocimiento, a menos que hayan recibido instrucciones referentes a la utilización del aparato o estén bajo la supervisión de una persona responsable por su seguridad.
- Los niños deben ser vigilados para asegurar que estas no estén jugando con el aparato.
- Después de desempacar el producto, mantenga el material del embalaje fuera del alcance de los niños.
- Utilice piezas originales. Esto evita daños al producto y riesgos a quien la manipula.
- Este aparato está destinado al uso doméstico y aplicaciones similares, tales como: cocina de uso del grupo de funcionarios en tiendas; oficinas y otros ambientes de trabajo; casas de granja y por clientes en hoteles, moteles y otros ambientes tipo residenciales; ambientes de media pensión.
- Nunca toque las láminas o los accesorios con las manos o con cualquier utensilio cuando el aparato esté enchufado.
- **AVISO:** Las láminas y los accesorios son muy afilados. Se debe tener cuidado al montar, desmontar después de la utilización o durante la limpieza.
- No sobrepase el volumen máximo indicado en el producto.
- Nunca procese líquidos muy calientes (máx. de 60°C).
- No utilice este producto para mezclar pintura. Peligro, ¡puede resultar en explosión!
- Nunca utilice el producto sin la tapa.
- Si las láminas se atascan retire el enchufe de la toma antes de remover los ingredientes que están causando el bloqueo.
- El producto no puede ser utilizado para mezclar o triturar sustancias duras y secas, excepto cubos de hielo.
- Mantenga las manos y los utensilios fuera del producto durante el funcionamiento, para reducir el riesgo de lesiones graves o daños a la Licuadora.
- Tenga cuidado al manipular las láminas de cortes afiladas, cuando vacíe y limpie la jarra.
- Tenga cuidado al colocar líquidos calientes en el aparato (máx. de 60°C), ya que la liberación repentina de vapores podrá causar quemaduras.
- **CUIDADO:** Manipule con cuidado, ¡las láminas son muy afiladas!
- No utilice este equipo por más de 2 minutos continuos al procesar cargas pesadas. Después de la utilización por 2 minutos con cargas pesadas, se debe dejar enfriar el producto por lo menos por 10 minutos.
- Para su seguridad y conveniencia, se recomienda que solo los profesionales capacitados por Somela reparen el producto.
- Somela enseña al consumidor cómo identificar, en casa, algunos problemas que pueden interferir con el rendimiento del producto; consulte la sección Solucionando Problemas.
- No mejorando el funcionamiento, consulte al Servicio de Asistencia Integral SAI. Conserve la boleta de compra del aparato, ya que el servicio en garantía solo es válido si se presenta la misma al Servicio de Asistencia Integral SAI.

## FUNCIONAMIENTO

### ANTES DEL PRIMER USO

1. Remueva todos los materiales del embalaje y etiquetas promocionales del producto.
2. Limpie la base cuidadosamente con un paño húmedo.
3. Lave en agua corriente las otras piezas componentes (vaso medidor, tapa, jarra y soporte de láminas).

**NOTA:** No utilice esponja abrasiva para limpieza.

### UTILIZANDO SU LICUADORA

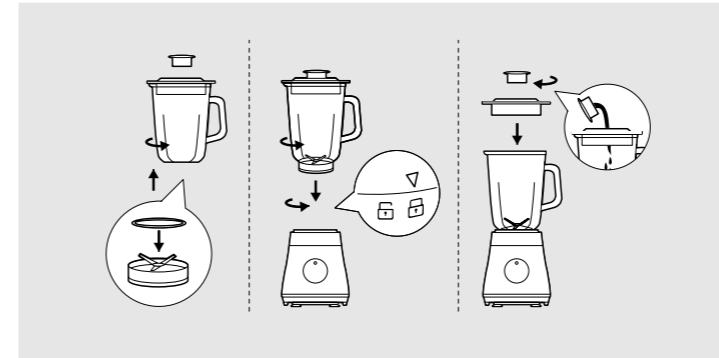
1. Su Licuadora posee láminas extraíbles par una limpieza más útil.

**NOTA:** Siempre asegúrese que su Licuadora esté desconectada de la energía eléctrica, antes de encajar o remover las láminas.

2. Coloque el anillo de goma en la unidad de láminas extraíbles. Enseguida, encaje el soporte de láminas en la jarra y gire en sentido horario para fijar.

3. Encaje la jarra montada en la base del producto. El producto debe ser colocado sobre una superficie plana y que no sea resbaladiza.

4. Coloque los ingredientes en el interior de la jarra, respetando la máxima capacidad. Cierre la tapa y encaje el vaso medidor.

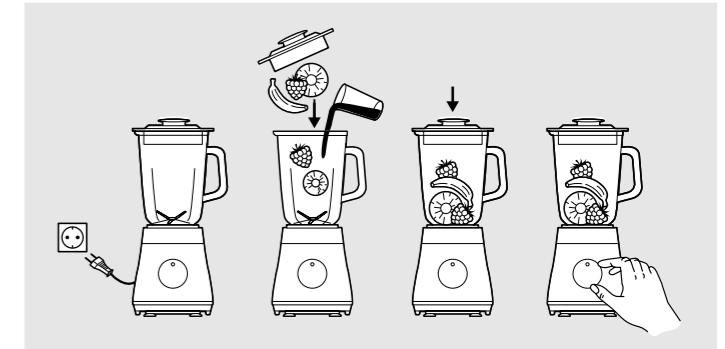


**NOTA:** Durante el funcionamiento, se pueden colocar los ingredientes a través de la abertura de la tapa. Recuerde cerrarla para evitar salpicaduras.

**CUIDADO:** No procese alimentos sobre 60°C, nunca sumerja la Jarra de vidrio en agua hirviendo.

**NOTA:** Al procesar líquidos calientes hasta 60°C llene la jara sólo hasta la mitad de su capacidad máxima e inicie el procesamiento en velocidad baja. Siempre coloque la tapa antes de encender y tenga cuidado para protegerse las manos, ya que la jarra se puede calentar.

5. Para encender la Licuadora, conecte el enchufe en el tomacorriente y seleccione la velocidad de procesamiento deseada.



**NOTA:** La Licuadora SBL50 Experience posee 5 velocidades y la función "pulse".

**CUIDADO:** Nunca accione la Licuadora vacía. Al hacer esto usted puede provocar sobrealentamiento y dañar el producto.

## LIMPIEZA Y MANTENIMIENTO

1. Antes de limpiar el producto, asegúrese que el mismo esté desconectado de la toma.
2. Nunca enjuague ni sumerja la base del producto en agua o cualquier otro líquido. Basta limpiar con un paño húmedo, sin detergente abrasivo.
3. Desencaje todas las partes de la jarra y lávelas con agua corriente y detergente neutro. No utilice esponja de acero para que no se rayen o dañen.

**NOTA:** La jarra, soporte de láminas, tapa y vaso medidor pueden ser lavados en el lavavajillas.

**NOTA:** Nunca utilice agentes abrasivos, alcohol, solvente o cualquier otra sustancia química para limpiar el producto.

4. Limpieza rápida: Llenar la jarra hasta la mitad con agua tibia y detergente. En seguida, utilizar la función "pulse" por 1 - 2 segundos, repitiendo este proceso por 3 - 4 veces. Al final, remueva la jarra y enjuague con agua corriente.

### ALMACENAMIENTO

Guarde su Licuadora en lugar plano, seco y seguro, lejos del alcance de niños. Enrolle el cable de alimentación en la parte inferior de la base.

### RECETA

Receta	Ingredientes	Cantidad	Tiempo	Velocidad (máx.)
Crema de zanahoria	Zanahoria	600g	≤60seg	5 (SBL50)
	Agua	900ml		

## SERVICIO DE ATENCIÓN AL CONSUMIDOR



**SAI** Servicio Asistencia Integral

600 600 5353

LA MEJOR RED DE SERVICIO EN TODO CHILE