



Fotos y dibujos ilustrativos

SOLO PARA USO DOMÉSTICO

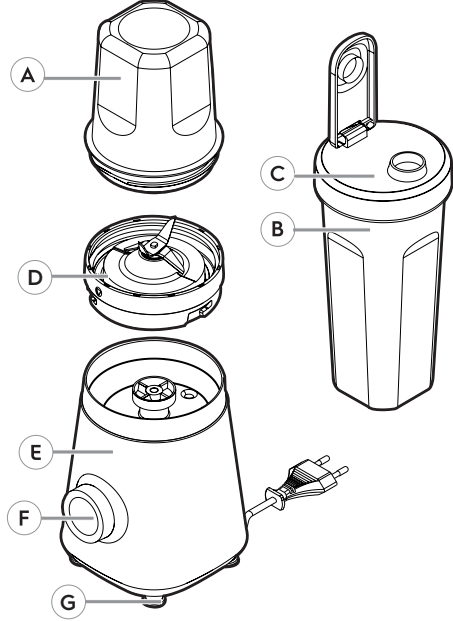


ATENCIÓN: No utilice este producto sin antes leer el manual de instrucciones.

Lea todas las instrucciones relacionadas con su producto y conserve este manual para consultas. Siga todas las advertencias e instrucciones descritas en este manual para utilizar mejor su producto y obtener mejores resultados.

COMPONENTES

- A. Vaso de molienda (grinder)
- B. Vaso mezclador (2x)
- C. Tapa del vaso (2x)
- D. Cuchillas desmontables
- E. Cuerpo base
- F. Selector de velocidades
- G. Base antideslizante



ESPECIFICACIONES TÉCNICAS

Modelo	Producto
Licuadora SBL30	
Voltaje (V~)	220-240
Potencia (W)	300
Frecuencia (Hz)	50-60
Capacidad vaso mezclador (2x) (ml)	600
Capacidad vaso de molienda / grinder (ml)	300
Función	2 velocidades + pulse
Color	Acero inoxidable

SOLUCIONANDO PROBLEMAS

Te ayudamos a identificar, en casa, algunos problemas que pueden interferir con el rendimiento del producto. Si no mejora el funcionamiento, consulte a un Servicio de Asistencia Integral SAI autorizado.

PROBLEMA	CAUSA POSIBLE	SOLUCIÓN
La jarra/base no están debidamente encajadas.	Verifique si todos los componentes se encuentran en la posición correcta.	
Falla en la red eléctrica.	Verifique si el enchufe está correctamente conectado al tomacorriente o intente en otro tomacorriente.	
La Licuadora no funciona.	Espera a que vuelva la energía. El motor se sobrecalentó.	Espera que se enfríe la licuadora.
El motor para durante el funcionamiento.	El motor se sobrecalentó. Los ingredientes son demasiado grandes.	Si para el motor, apague inmediatamente el producto retire el enchufe del aparato de la toma y deje que enfríe totalmente antes de usarlo de nuevo. Corte todos los vegetales y frutas en pedazos con un tamaño entre 1,8 cm ² y 2,5 cm ² .

PRECAUCIONES

- Lea todas las instrucciones antes de utilizar el aparato y guarde este manual para futuras referencias.
- Antes de utilizar el artefacto verifique se el voltaje de la red eléctrica es la misma de la placa característica del producto.
- No utilice el cordón para tirar o arrastrar el producto.
- El enchufe macho de conexión debe ser conectado solamente a un enchufe hembra de las mismas características técnicas del enchufe macho en materia.
- No use alargadores, tampoco enchufes triples.
- No deje el cordón colgado en esquinas de la mesa para no dañarlo.
- Desconecte el artefacto tirando del enchufe, jamás del cordón.
- No sujetar, torcer, estirar o amarrar el cordón.
- No use el artefacto si el cordón o enchufe están dañados, estos deben ser substituidos por el Servicio de Asistencia Integral SAI, con el fin de evitar riesgos.
- Coloque siempre el aparato en una superficie plana y nivelada.
- Desconectar el aparato y desenchufar la licuadora cuando esta sea dejada sin supervisión, antes de montar, desmontar, sustituir accesorios y al acercarse a las partes móviles.
- Para evitar riesgos de choque eléctrico, no moje, ni utilice el producto con las manos mojadas, ni sumerja el cordón, el enchufe o el propio producto en el agua o en otros tipos de líquidos o materiales inflamables.
- Este aparato no se destina a la utilización por personas (incluyendo niños) con capacidades físicas, sensoriales o mentales reducidas, o por personas con falta de experiencia y conocimiento, a menos que hayan recibido instrucciones referentes a la utilización del aparato o estén bajo la supervisión de una persona responsable por su seguridad.
- Los niños deben ser vigilados para asegurar que estas no estén jugando con el aparato.
- Después de desempacar el producto, mantenga el material del embalaje fuera del alcance de los niños.
- Utilice piezas originales. Esto evita daños al producto y riesgos a quien la manipula.
- Este aparato está destinado al uso doméstico y aplicaciones similares, tales como: cocina de uso del grupo de funcionarios en tiendas; oficinas y otros ambientes de trabajo; casas de granja y por clientes en hoteles, moteles y otros ambientes tipo residenciales; ambientes de media pensión.
- No haga funcionar el artefacto sin carga.
- Nunca toque las cuchillas o los accesorios con las manos o con cualquier utensilio cuando el aparato esté en funcionamiento.
- AVISO: Las cuchillas y los accesorios son muy afilados. Se debe tener cuidado al montar, desmontar, después de la utilización o durante la limpieza.
- No sobrepase la capacidad máxima indicada en el producto.
- No utilice este producto para mezclar pintura. Peligro, ¡puede resultar en explosión!
- Nunca utilice el producto sin la tapa.
- Si debido a la consistencia de la mezcla, las cuchillas no logran girar libremente, detenga el proceso de licuado y desenchufe la licuadora. Revuelva los alimentos con una espátula o agregue algún líquido a la mezcla, o reduzca la cantidad de mezcla.
- El producto no puede ser utilizado para mezclar o triturar sustancias duras y secas, excepto cubos de hielo.
- Mantenga las manos y los utensilios fuera del producto durante el funcionamiento, para reducir el riesgo de lesiones graves o daños a la Licuadora.
- Es necesario tener cuidado cuando se manejan las cuchillas cortantes, cuando el vaso se vacía y durante la limpieza de la licuadora.
- CUIDADO: Manipule con cuidado, ¡las cuchillas son muy afiladas!
- No utilice este equipo por más de 2 minutos continuos al procesar cargas pesadas. Después de la utilización por 2 minutos con cargas pesadas, déjelo descansar al menos 10 minutos para evitar en sobrecalentamiento.
- Para su seguridad y conveniencia, se recomienda que solo los profesionales capacitados por Somela reparen el producto.
- Somela enseña al consumidor cómo identificar, en casa, algunos problemas que pueden interferir con el rendimiento del producto; consulte la sección Solucionando Problemas.
- No mejorando el funcionamiento, consulte al Servicio de Asistencia Integral SAI. Conserve la boleta de compra del aparato, ya que el servicio en garantía solo es válido si se presenta la misma al Servicio de Asistencia Integral SAI.

somela®

ANTES DEL PRIMER USO

1. Antes de usar su licuadora por primera vez recomendamos lavar todo en agua tibia con jabón, exceptuando el cuerpo/motor.
2. Limpie la base cuidadosamente con un paño húmedo.

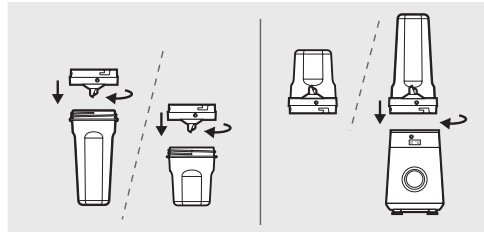
FUNCIONAMIENTO

1. Asegúrese que el artefacto esté desenchufado y que el selector de velocidades esté en la posición "0" (apagado).
2. Coloque los ingredientes que va a licuar o moler en el interior del vaso. No sobrepase el nivel máximo indicado en el

vaso. Se recomienda cortar los alimentos en pequeños trozos para mejor el rendimiento.

3. Coloque el anillo de sello en la unidad de cuchillas extraíbles. Luego encaje la unidad de cuchillas con el sello en el vaso y gire en sentido horario.

4. Ubique el vaso en la base de la licuadora y gire en sentido horario.



NOTA: Añadir agua puede facilitar el licuado.

NOTA: El producto debe ser colocado sobre una superficie plana.

CUIDADO: No procese alimentos calientes, dañará el producto.

NOTA: No haga funcionar la licuadora vacía.

5. Asegúrese que el selector de velocidades se ubica en la función "0" (apagado). Conecte el enchufe del artefacto a una toma de corriente.

6. Gire el selector de velocidades entre las posiciones "1" a "2" según la consistencia de la mezcla: Velocidad "1" para baja velocidad, velocidad "2" para alta velocidad y "P" (pulse) para la función de pulso.

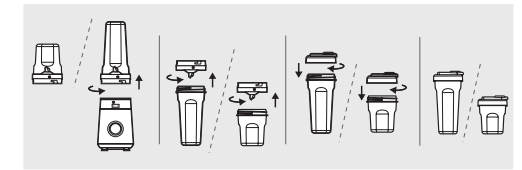
7. Use "P" (pulse) para operaciones cortas y repetitivas como picar o moler. La función pulso funciona en la velocidad máxima.

NOTA: No utilice el artefacto más de 2 minutos continuo. No utilice la función "P" (pulse) por más de 15 segundos continuos.

8. Cuando termine de usar la licuadora, coloque el selector de velocidades en posición "0" (apagado) y desenchufe el artefacto.

9. Después de procesar los ingredientes, gire el soporte de cuchillas junto con el vaso en sentido antihorario.

10. Cambie el soporte de cuchillas por la tapa del vaso para consumir el alimento preparado.



LIMPIEZA Y MANTENIMIENTO

1. No utilice abrasivos fuertes, limpiadores cáusticos o limpiadores de hornos para limpiar este aparato.
2. No deje el vaso con los alimentos por mucho tiempo. Es recomendable vaciar y limpiar prontamente.
2. No limpie el cuerpo de la licuadora con agua directamente. Se aconseja utilizar paños húmedos, cepillo suave o una esponja.

3. Llene la licuadora hasta la mitad con una solución de agua tibia y detergente.

4. Presione el botón "P" (pulse) un par de veces, por 1 o 2 segundos.

5. Retire el vaso y enjuague con agua corriente.

NOTA: El vaso y soporte de cuchillas pueden ser lavados en lavavajillas.

ALMACENAMIENTO

Guarde su Licuadora en lugar plano, seco y seguro, lejos del alcance de niños.

SERVICIO DE ATENCIÓN AL CONSUMIDOR



600 600 5353

soporte@somela.cl

LA RED MÁS GRANDE DE ESPECIALISTAS EN ELECTRODOMÉSTICOS DE CHILE