

## Manual del usuario

Aspiradora de polvo  
SCA40



Fotos y dibujos: ilustrativos A24846801/A\_G0036485/001\_Abril/2022

### DE USO EXCLUSIVAMENTE DOMÉSTICO



Por favor, lea todas las instrucciones relacionadas con su producto y guarde este manual para su referencia futura.

Siga todas las advertencias e instrucciones descritas en este manual para la mejor utilización y obtención de mejores resultados.

ADVERTENCIA: No utilice este aparato sin antes leer el manual de instrucciones.

### INFORMACIÓN DE SEGURIDAD

Verifique si la tensión de la red es la misma de la etiqueta del producto antes de conectarlo.

Desconecte el producto del tomacorriente siempre que se efectúe la limpieza o mantenimiento.

No utilice el cable eléctrico para tirar o arrastrar el producto.

No deje el cable eléctrico en contacto con objetos cortantes o bordes para no dañarlo.

Nunca desconecte el producto del tomacorriente tirando del cable eléctrico. Use el enchufe.

No ate, tuerza, estire o amarre el cable eléctrico.

Si el cable de alimentación está dañado, el mismo debe ser sustituido por el Servicio Autorizado Electrolux o por técnicos calificados para evitar situaciones de riesgo.

Para evitar riesgos de descarga eléctrica, no moje, ni utilice el producto con las manos mojadas, ni sumerja el cable eléctrico, el enchufe o el propio producto en agua o en otros tipos de líquidos o materiales inflamables.

Este aparato no está destinado para ser usado por personas incluido niños) cuyas capacidades físicas, sensoriales o mentales estén reducidas o carezcan de experiencia o conocimiento, salvo si han tenido supervisión relativas al uso del aparato por una persona responsable de su seguridad.

Los niños deben ser supervisados para asegurar que no jueguen con el producto.

Después de desempacar el producto, mantenga el material del embalaje fuera del alcance de los niños.

Utilice piezas originales. Esto evita daños al producto y riesgos a quien lo manipula.

Conecte la aspiradora en un tomacorriente exclusivo y en perfecto estado para evitar sobrecarga en la red eléctrica y/o mal contacto en el tomacorriente.

Nunca utilice la aspiradora sin los filtros.

Nunca deje la aspiradora prendida sin su supervisión.

Productos en aerosol pueden ser inflamables. No los utilice cerca de la aspiradora.

Para el producto que posee enrollador de cable, al accionar el botón del enrolla cable, dirigiendo con las manos la trayectoria del cable para que éste no se sacuda en el aire y alcance a quien opera y/o al producto.

Nunca aspire:

Ningún tipo de líquidos inflamables, ni brasas de puntas de cigarrillos: puede haber riesgo de explosión.

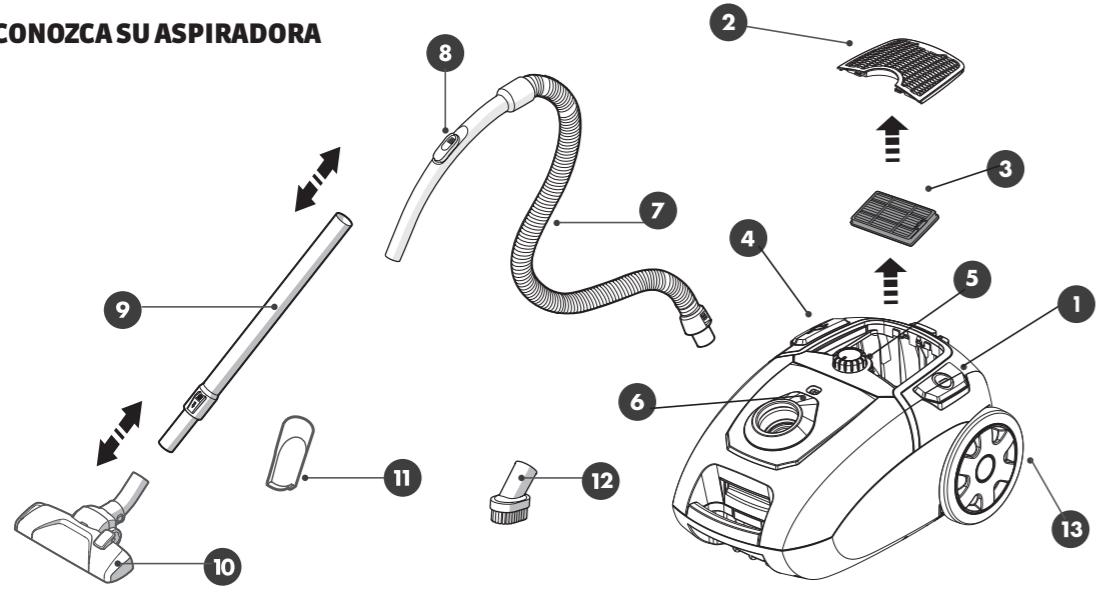
Partículas de polvo muy finas, como tóner, yeso y cemento: estos residuos pueden ir hacia el motor, ya que tienen un espesor que dificulta la retención de la partícula en el filtro.

Objetos grandes, como pedazos de tejidos (telas), pedazos grandes de papel, envolturas de cajas de cigarrillo: estos pueden obstruir el paso del aire por la manguera.

Objetos cortantes, como broches, agujas y vidrios: pueden cortar los filtros y la bolsa.

No utilice el producto si el cable o cualquier componente importante esté dañado.

### CONOZCA SU ASPIRADORA



1 Botón de encendido/apagado

2 Rejilla del filtro de salida

3 Filtro de salida

4 Botón del enrollador de cable eléctrico

5 Control de potencia

6 Indicador de cambio de bolsa

7 Manguera

8 Control de succión

9 Tubo telescópico

10 Boquilla para pisos

11 Boquilla para rincones

12 Cepillo

13 Ruedas de goma

### SOLUCIONANDO PROBLEMAS

Somela enseña al consumidor como solucionar, en casa, algunos problemas de funcionamiento del producto. No mejorando el funcionamiento, consulte el Servicio Autorizado Somela.

Síntomas	Causas	Solución
La aspiradora no funciona /ha dejado de funcionar.	El enchufe no está bien conectado a la red eléctrica.	Verifique la conexión del enchufe a la red o intente probar con otro enchufe.
	Protector térmico activado debido a la alta temperatura del motor.	Apague con el botón de encendido/apagado y espere 30 minutos antes de encender de nuevo el producto.
	No hay tensión en la toma de corriente.	Compruebe el suministro de energía.
	Corte de energía.	Verifique el interruptor del circuito o espere a que vuelva la energía.
	Producto sobrecalentado debido a obstrucción en la manguera/tubo/filtro.	Desconecte la aspiradora del tomacorriente. Espere de 20 a 30 minutos hasta que el aparato se enfríe. Elimine la causa de la obstrucción y reinicie la operación.
Reducción en la capacidad de aspiración de sólidos.	Manguera de succión o boquilla bloqueada.	Limpie la manguera de succión o boquilla.
	Recipiente/bolsa de polvo llena.	Limpie el recipiente o la bolsa de polvo.
	Filtros sucios	Limpie o reemplace el filtro.
	Recipiente para polvo o tubos de extensión quebrados.	Reemplace el recipiente para polvo o tubos de extensión.
	Variación de la tensión de energía eléctrica.	Espere a la normalización de la tensión de alimentación.
	Conexiones quebradas.	Sustituya las conexiones.
	Manguera dañada (perforada).	Sustituya la manguera.
El compartimiento de la bolsa para polvo no cierra	La bolsa para polvo no está insertada correctamente o no está insertada en el compartimiento.	Introduzca la bolsa para polvo correctamente en el compartimiento.

### ESPECIFICACIONES TÉCNICAS

Producto	SCA40
Tensión (V~)	220 - 240
Frecuencia (Hz)	50
Enrollador de cable	si
Control de potencia	si
Tipo de tubos	Telescópico de metal

## CUIDADOS ANTES DE UTILIZAR SU ASPIRADORA DE POLVO

- Antes de utilizar su aspiradora verifique si la tensión de la corriente eléctrica corresponde a la tensión descrita en la etiqueta del producto.
- No encienda el producto si parece que el producto o el cable eléctrico está dañado.
- No intente arreglarlo usted mismo. Para arreglar o adquirir accesorios entre en contacto con el Servicio de Asistencia Técnica de Somela.
- Retire siempre el producto del tomacorriente cuando el producto no esté en uso y antes de efectuar cualquier limpieza u operación de mantenimiento.
- Nunca deje el producto encendido sin la supervisión de un adulto. Manténgalo fuera del alcance de los niños.
- Esta aspiradora es para uso exclusivamente doméstico. Utilícela de acuerdo con las instrucciones.
- No arrastre su aspiradora ni la desconecte del tomacorriente, jalándola por el cable eléctrico.
- No utilice la aspiradora en superficies mojadas o para aspirar líquidos, lodo, residuos incandescentes (cenizas, brasas, colillas de cigarro). No aspire sustancias o gases inflamables o explosivos. Estos materiales pueden causar daños al motor - no cubre la garantía.
- No apague la aspiradora con las manos húmedas.

- La aspiradora puede ser guardada en la posición vertical u horizontal, de acuerdo al espacio disponible.
- Guarde los accesorios juntos para evitar extravíos.
- Los filtros deben ser sustituidos en caso de estar dañados y cuando queden visiblemente sucios.
- No lave los filtros en máquinas de lavadoras o lavavajillas.
- No use alcohol, detergentes, sustancias abrasivas, agua caliente o solventes para efectuar la limpieza.

El motor de su aspiradora podrá sufrir daños sí:

1. La aspiradora es prendida sin los filtros.
2. Es utilizada en tensión inadecuada.
3. Aspirar sólidos sin el uso de la bolsa para polvo.
4. Usar bolsas para polvo que no sean originales de Somela.

### Limpieza de la bolsa de polvo

Somela recomienda vaciar la bolsa de polvo cuando esté llena, cuando el indicador de cambio de bolsa esté de color rojo o cada dos meses, lo que ocurra primero, para no afectar el rendimiento de la aspiradora y evitar el calentamiento del motor.

1. Retire la manguera de la aspiradora y abra el compartimiento de la bolsa para polvo (Fig.4).
2. Retire la bolsa de polvo por la parte superior del soporte (Fig.5).
3. Vacíe la bolsa de polvo en un basurero. Lave la bolsa de polvo en agua corriente y sin restregar. Déjela secar a la sombra.

No utilice la aspiradora en lugares cerca de calentadores, estufas, etc.

- Antes de utilizar la aspiradora remueva objetos de grandes dimensiones y objetos puntiagudos o cortantes, para evitar dañar el depósito de polvo o la manguera.

### UTILIZANDO SU ASPIRADORA DE POLVO

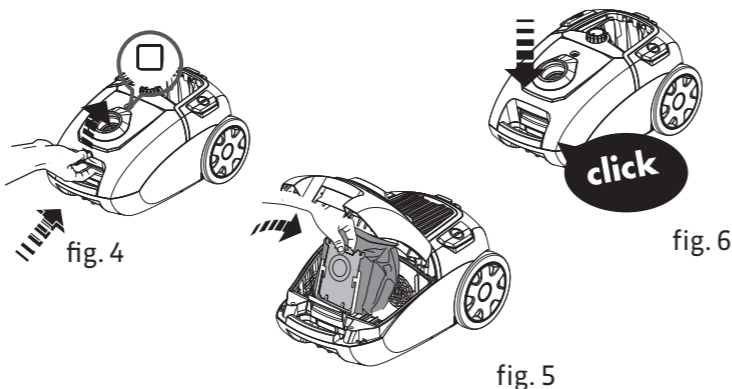
Somela recomienda el uso de las bolsas de polvo y accesorios originales para un mejor rendimiento de su producto.

Asegúrese de que la bolsa de polvo está correctamente posicionada. Si no, la tapa no se cierra, impidiendo la succión (Fig.1).

- Conecte la manguera en la aspiradora.
- Conecte los tubos en la manguera mediante la aplicación de un ligero toque y luego coloque la boquilla deseada.
- Desenrolle una cantidad suficiente de cable eléctrico para realizar la tarea (Fig.2).
- Verifique la tensión, conecte el producto a el tomacorriente y pulse el botón de encendido / apagado.
- Ajuste la potencia de acuerdo con el tipo de superficie a ser aspirado (Fig. 3). Utilice potencias más bajas para alfombras y cortinas y potencia máxima para pisos en general. Si es necesario, utilice el control de succión ubicado en la manguera.

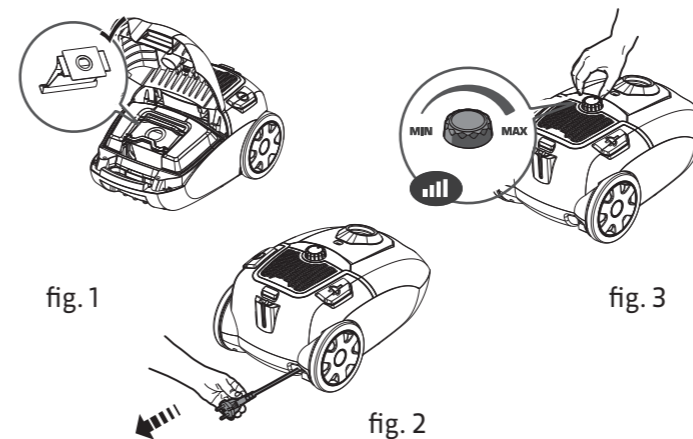
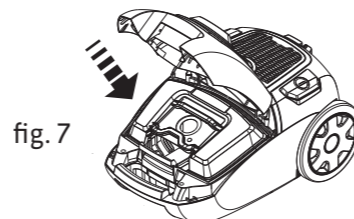
4. Una vez que este limpia y seca la bolsa de polvo, introdúzcala correctamente hasta el final en el soporte nuevamente.

5. Cierre la tapa hasta trabar (Fig.6).



### Limpieza del filtro del motor

1. Retire la manguera de la aspiradora y abra el compartimiento de la bolsa de polvo (Fig. 4).
2. Retire la bolsa de su soporte, luego retire el filtro del soporte jalando hacia arriba y enjuague con agua corriente, dejando que se seque al aire libre.
3. Después de seco, ponga el filtro y la bolsa para polvo en su soporte (Fig.7) y cierre la tapa.



**Boquilla para pisos:** Ideal para la limpieza de pisos en general, como por ejemplo, pisos laminados, alfombras y azulejos.

**Tubo telescópico:** Ayuda en la ergonomía durante la limpieza, lo que permite una mejor postura y también le permite limpiar un área más grande.

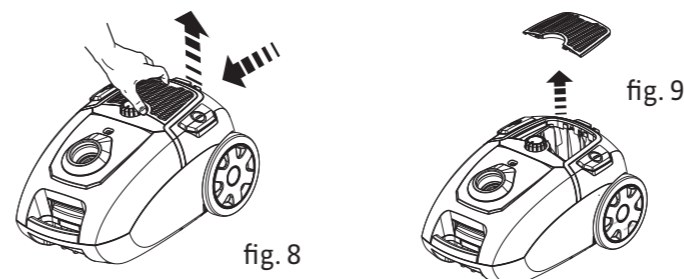
**Enrollador de cable eléctrico:** Ofrece una mayor comodidad y organización para almacenar el producto. Simplemente pulsando un botón, el cable se enrolla en el producto.

**Control de potencia:** Ajuste la potencia según la superficie. Seleccione potencias más bajas para aspirar superficies más delicadas sin dañarlas o potencias más altas para

### Limpieza del filtro de salida de aire

El filtro de salida de aire debe limpiarse cuando esté visiblemente sucio o cada 15 días.

1. Pulse el seguro de la rejilla del filtro de salida de aire y ábralo para extraerlo (Fig. 8).
2. Retire el filtro empujando los ganchos situados en la zona superior y retírelo (Fig. 9), lávelo en agua corriente y sin restregar. Déjelo secar a la sombra.
3. Una vez que el filtro este seco, vuelva a colocar el filtro en la posición correcta.
4. Vuelva a montar la rejilla en el producto.



- Somela recomienda el cumplimiento de los procedimientos descritos en este manual para que no ocurran riesgos al usuario ni daños al producto.
- Recuerde: no seguir las orientaciones puede llevar a la pérdida de la garantía.
- Por su seguridad y comodidad, solamente los profesionales entrenados por Somela están autorizados a reparar el producto.

pisos en general y superficies resistentes.

**Control de succión:** Ajuste la succión de acuerdo con el tipo de superficie. Abrir la válvula evita que alfombras y cortinas sean aspiradas por la boquilla, lo que facilita la limpieza y reduce el riesgo de daños.

**Cepillo:** Ideal para limpieza de superficies delicadas como alfombras, tapizados y sillas de autos, además de ser muy eficiente en la remoción de pelos y cabellos.

### LIMPIEZA Y MANTENIMIENTO

Efectúe regularmente la limpieza en las piezas principales utilizando un paño húmedo. Guárdelas solamente cuando estén secas.

- La bolsa para polvo protege el motor y mantiene la parte interna de la aspiradora siempre limpia.
- Escoja un lugar seco y seguro para guardar su aspiradora.

### SERVICIO DE ATENCIÓN AL CONSUMIDOR

**SAI** Servicio Asistencia Integral  
Exclusivo Somela

600 600 5353

soporte@somela.cl

LA RED MÁS GRANDE DE ESPECIALISTAS EN ELECTRODOMÉSTICOS DE CHILE