

# somela®

## MANUAL DE INSTRUCCIONES

**SafetyBoil (HE1200)**



Antes de usar por primera vez, lea cuidadosamente todas las instrucciones contenidas en este manual y consérvelo como material de consulta.

Las imágenes mostradas en el embalaje son referenciales para fines ilustrativos de las características y funcionalidades del producto y no constituyen necesariamente una representación exacta del mismo.

# Precauciones de Seguridad

- Lea atentamente todas las instrucciones antes de usar.
- Antes de realizar cualquier acción de limpieza o mantenimiento a cualquier parte del hervidor, desenchufe la base de alimentación, retire el hervidor y deje enfriar completamente.
- Este aparato no está destinado para ser usado por personas (incluidos niños) cuyas capacidades físicas, sensoriales o mentales estén reducidas, o carezcan de experiencia o conocimiento, salvo si han tenido supervisión o instrucciones relativas al uso del aparato por una persona responsable de su seguridad.
- Los niños deben ser supervisados para asegurar que no juegan con el aparato.
- Si el cable de alimentación está dañado, debe ser sustituido por el fabricante, por su servicio posventa o por personal cualificado similar con el fin de evitar un peligro.
- Artefacto solo para uso doméstico, no para uso comercial o industrial.
- Este aparato no debe sumergirse en agua. Nunca sumerja el artefacto ni la base de alimentación en agua u otro líquido, tampoco use agentes corrosivos o abrasivos.
- Utilice siempre el hervidor en conjunto con su base de alimentación. El hervidor sólo debe utilizarse con la base de alimentación suministrada con el producto.
- No sobrepase la cantidad máxima de agua del hervidor. Sobrepasar el nivel máximo de agua puede expulsar el agua hirviendo y podría ocasionar quemaduras a las personas.
- **ADVERTENCIA:** No abra la tapa mientras el agua esté hirviendo.
- **PRECAUCIÓN:** Asegúrese de que el aparato esté apagado antes de retirarlo de su soporte.
- **ADVERTENCIA:** Evite derrames de líquidos en el conector de la base de alimentación.
- **ADVERTENCIA:** El uso inadecuado de este producto puede causar graves daños a las personas.
- No toque el recipiente, ya que se calienta durante el funcionamiento y está sujeto a calor residual después de su uso.
- No incline hacia atrás el jarro estando con agua, ya que, puede ingresar y salir agua a través de la cámara y ducto de vapor del agua que acciona el conjunto térmico/interruptor.
- No usar los hervidores en lugares inestables o lugares que presenten riesgo de volcamiento.

- Prefiera el uso de termo hermético para la preservación del agua caliente.
- Verifique que la tapa del jarro este correctamente cerrada mientras el hervidor se encuentra en uso.
- Coloque el hervidor sobre una superficie plana y estable, ubicándolo lo más lejos posible de sus bordes, fuera del alcance de los niños.
- No deje el aparato sin supervisión mientras lo utiliza.
- Para tomar el hervidor utilice el mango plástico.
- No toque el recipiente, ya que se calienta durante el funcionamiento.
- Desconecte tirando del enchufe, nunca del cordón.
- Nunca deje que el cordón cuelgue por el borde del mesón. Un niño podría tirar del cordón y volcar el hervidor ocasionándole graves quemaduras.
- El enchufe macho de conexión debe ser conectado solamente a un enchufe hembra de las mismas características técnicas del enchufe macho en materia.
- No use alargadores, tampoco enchufes triples.
- Utilice el artefacto solamente para calentar o hervir agua, no lo utilice para calentar café, leche, té o cualquier otro líquido.
- Mantenga supervisión directa cuando el artefacto se esté usando cerca de los niños.
- No use el artefacto si el cordón o enchufe están dañados, si no funciona como debe, si ha sufrido algún golpe o ha caído sobre alguna superficie mojada. Hágalo revisar por personal especializado de nuestro Servicio de Asistencia Integral (SAI).
- Desenchufe el artefacto cuando no lo esté usando, antes de limpiarlo o hacerle alguna mantención.
- No ubique el artefacto en una superficie caliente o con bordes filosos que pueden dañar el cordón.
- Hierva solo la cantidad de agua necesaria, así ahorrara energía.
- No deje agua en el interior del hervidor por tiempos prolongados.
- No ubique el artefacto cerca o sobre estufas, cocinas, hornos o cualquier tipo de calefactor.
- No abra la tapa cuando el artefacto esté funcionando ya que ello podría ocasionar quemaduras.

- No guarde el artefacto si está caliente, espere a que se enfríe.
- No encienda el artefacto sin agua o bajo el nivel mínimo de agua. Cuando ocurra lo anterior, el artefacto se desconecta automáticamente. El artefacto posee un dispositivo automático de seguridad que desconecta el artefacto cuando no hay suficiente agua en el recipiente. Espere que se enfríe el hervidor antes de rellenar con agua nuevamente.
- Este artefacto requiere para su funcionamiento que la instalación de su domicilio cuente con cables y enchufes de pared de una capacidad mínima de 10 Amperes. En caso contrario, no enchufar, pues podría producirse un recalentamiento de los enchufes y/o daños a la red eléctrica. La garantía no cubre fallas provocadas por enchufes de pared defectuosos o de características distintas a las recomendadas en este manual.

## Componentes

- 1 Tapa
- 2 Mango
- 3 Indicador de llenado
- 4 Interruptor de encendido y apagado con luz de funcionamiento
- 5 Base de alimentación eléctrica
- 6 Recipiente
- 7 Seguro tapa
- 8 Filtro de sarro



# Funcionamiento

Antes de usar su hervidor por primera vez, es recomendable hervir agua botándola posteriormente (se sugiere repetir este proceso tres veces). Espere que se enfríe y luego enjuague con agua fría.

Desenrolle el cordón de la base de alimentación (5) hasta el largo que desee y fíjelo pasándolo por la ranura de salida.

## LLENADO DE AGUA

- 1 Antes de llenar con agua, retire el recipiente (6) de la base de alimentación (5).
- 2 Abra la tapa (1) del hervidor deslizando el seguro tapa (7) hacia atrás.
- 3 Llene con agua asegurándose de no sobrepasar el nivel máximo y llenar sobre el nivel mínimo visualizando el indicador de llenado (3) (Fig. 1).



Fig. 1

- 4 Cierre la tapa (1) y tome el hervidor siempre por su mango (2).



## ADVERTENCIA

Si por descuido el hervidor no se ha llenado por lo menos al nivel mínimo, se accionará un dispositivo de seguridad que lo desconectará automáticamente. Si esto ocurre, desenchufe el artefacto y deje que se enfríe, después llénelo con agua suficiente y vuelva a enchufarlo.

## ENCENDIDO

- 1 Asegúrese de colocar la base de alimentación en una superficie firme y plana.
- 2 Verifique que el interruptor (4) esté en la posición "0". Llene el hervidor con agua según las instrucciones de llenado. Cierre completamente la tapa (1) y coloque el hervidor sobre la base de alimentación (5) haciéndolo calzar perfectamente. (Fig. 2)

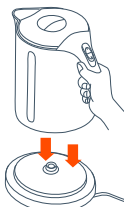


Fig. 2

## IMPORTANTE

Al montar el recipiente (6) sobre la base de alimentación (5), asegúrese de que el contorno ovalado de ambas partes coincidan perfectamente, en caso contrario el hervidor no funcionará. Tome en cuenta además que el correcto montaje del artefacto asegurará la estabilidad del mismo.

- ③ Enchufe la base de alimentación (5) a una toma de corriente en buen estado y que tenga conexión a tierra.
- ④ Presione el interruptor (4) hacia la posición "I" y la luz de funcionamiento se encenderá. (Fig. 3)

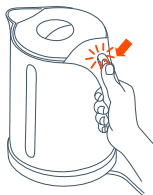


Fig. 3

### APAGADO

Cuando el agua hierve, el artefacto y su luz de funcionamiento se apagan automáticamente. Sin embargo, es posible apagar el hervidor en cualquier momento presionando el interruptor (4) a la posición "0".

### IMPORTANTE

**Nunca haga hervir el agua con la tapa (1) abierta. Para que el hervidor se apague automáticamente, la tapa (1) debe permanecer totalmente cerrada.**



### ADVERTENCIA

**Las superficies metálicas de este artefacto se calientan durante su funcionamiento, evite tocarlas.**

### RECALENTAMIENTO DEL AGUA

Se puede recalentar agua sin hervirla, basta con interrumpir el calentamiento, llevando el interruptor (4) a la posición "0".

No se puede recalentar agua inmediatamente después de hervir el agua, ésta debe haberse enfriado por al menos un minuto.

### VACIADO DEL AGUA

Retire el recipiente (6) (Fig. 4) de la base de alimentación (5) y vierta el agua con precaución. (Fig. 5)

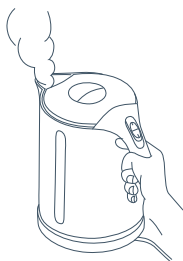


Fig. 4

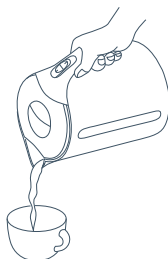


Fig. 5

# Limpieza y Mantenimiento

Antes de limpiar cualquier parte del hervidor, desenchufe la base de alimentación (5), retire el hervidor y deje enfriar completamente.

Nunca sumerja el artefacto ni la base de alimentación (5) en agua u otro líquido, tampoco use agentes corrosivos o abrasivos.

Para limpiar exteriormente utilice un paño húmedo y limpio. No utilice elementos o detergentes abrasivos.

## Limpieza filtro de sarro:

Abra la tapa (1). Retire el filtro (8) tirándolo hacia arriba. Lávelo con abundante agua y móntelo de nuevo en su posición original.

Nunca retire el filtro (8) cuando el hervidor esté con agua caliente.

Se recomienda el lavado periódico de este accesorio.

## DESCALCIFICACIÓN

Durante el uso del hervidor se deposita sarro en su interior como consecuencia de las sales minerales presentes en el agua potable. El sarro se acumula formando una capa sólida de color blanco con manchas de color café, que perjudica el funcionamiento del termostato y reduce la vida útil del hervidor haciendo necesaria su eliminación periódica.

Para descalcificar utilice alguna de las siguientes opciones:

**Opción 1: Vinagre Blanco.** Coloque 1 taza (250 cc) de vinagre blanco en el hervidor y llene con agua hasta el nivel máximo. Haga hervir y luego dejar reposar por 10 minutos. Deseche el contenido, enjuague y repita este procedimiento una o más veces hasta que el sarro se haya eliminado.

**Opción 2: Agentes Descalcificadores.** Los agentes descalcificadores se pueden adquirir en el comercio y para su utilización siga atentamente todas las instrucciones del fabricante. Como estos agentes contienen productos químicos, asegúrese de enjuagar exhaustivamente el hervidor antes de usarlo.

**Opción 3: Jugo de limón o sucedáneo de limón.** Para pequeños signos de calcificación, siga las instrucciones siguientes: Coloque una taza de jugo de limón o sucedáneo en el hervidor. Encienda el hervidor por 5 segundos para calentar el líquido a base de limón, luego de este tiempo apague el producto (en ningún caso hervir esta mezcla pues podría provocar daños al producto). Deje reposar por ½ hora o más. Deseche el contenido, enjuague y repita este procedimiento una o más veces hasta que el sarro se haya eliminado.



## IMPORTANTE

El agua de algunas localidades o regiones puede presentar un exceso de minerales y sales que se pueden acumular en la base y cuerpo del hervidor en forma de sarro. Por esta razón se requiere realizar regularmente la limpieza del hervidor siguiendo las instrucciones detalladas en este manual.

Descalcificar en forma periódica permite ahorrar energía y una mayor vida útil del hervidor. Se recomienda realizar este proceso de descalcificación 1 vez cada 15 días o cuando note que se ha acumulado mucho sarro en el interior producto.

